

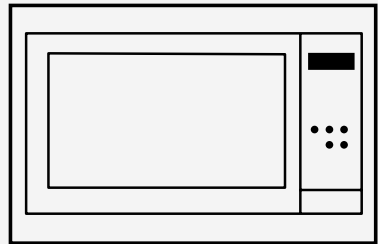
# Brandt



NÁVOD K POUŽITÍ

## Mikrovlnná trouba

BMS7120B  
BMS7120X  
BMS7120W  
BMS7120WW



Vážený kliente,


Právě jste si zakoupili produkt **BRANDT** a děkujeme vám za důvěru v nás.

Tento produkt jsme navrhli a vyrobili s ohledem na vás, váš životní styl a vaše potřeby tak, aby nejlépe odpovídal vašim očekáváním. Vložili jsme naše know-how, našeho inovačního ducha a veškerou vášň, která nás poháněla více než 60 let.

V trvalém zájmu vždy lépe vyhovět vašim požadavkům je vám k dispozici náš zákaznický servis a můžete nám odpovědět na všechny vaše dotazy nebo návrhy.

Přihlaste se také na naší webové stránce **www.brandt.com**, kde najdete naše nejnovější inovace a užitečné a další informace.

Společnost **BRANDT** vás denně ráda podpoří a přeje si, abyste si nákup plně užili.



Štítek „Origine France Garantie“ poskytuje spotřebitelům sledovatelnost produktu jasným a objektivním označením původu. Značka BRANDT s hrdostí umísťuje toto označení na výrobky z našich francouzských továren se sídlem v Orléans a Vendôme.

<https://brandt.com/>



**Důležité:**

**Před zapnutím zařízení si pečlivě přečtete tuto příručku, abyste se mohli rychleji seznámit s jeho provozem.**



<b>BEZPEČNOSTNÍ POKYNY</b> .....	4
<b>ŽIVOTNÍ PROSTŘEDÍ A ÚSPORA ENERGIE</b> .....	7
Prostředí .....	7
Tip na úsporu energie .....	7
<b>instalace spotřebiče</b> .....	8
Volba umístění a instalace .....	8
Elektrické připojení .....	10
<b>Popis vašeho spotřebiče</b> .....	11
Prezentace trouby .....	11
Displej a ovládací tlačítka .....	11
Příslušenství .....	12
<b>Používání zařízení</b> .....	13
Nastavení .....	13
Nabídka nastavení .....	13
Režimy vaření .....	14
Zahájení vaření .....	15
<b>Péče o zařízení</b> .....	17
Čištění interiéru - exteriéru .....	17
<b>Anomálie a řešení</b> .....	17
<b>Poprodejní servis</b> .....	18
Intervence .....	18
<b>PODPORA NA VAŘENÍ</b> .....	19
Funkční zkoušky způsobilosti .....	19



### **POZORNĚ SI PŘEČTĚTE DŮLEŽITÉ BEZPEČNOSTNÍ POKYNY A UCHOVEJTE JE PRO BUDOUCÍ POUŽITÍ.**

***Tento návod je k dispozici ke stažení na internetových stránkách značky.***

Důležité upozornění:

Než přístroj spustíte, pozorně si přečtete tento montážní návod, abyste se rychleji seznámili s jeho funkcemi. Tento návod k použití uskladněte u přístroje. Pokud přístroj prodáte nebo předáte jiné osobě, zajistěte, aby s přístrojem obdržela i návod k použití.

Seznamte se s těmito radami, než přístroj nainstalujete a použijete. Jsou sepsány pro Vaši bezpečnost a bezpečnost dalších osob.

— Tento přístroj je určen k použití v domácích a podobných podmínkách, jako jsou: kuchyňské kouty vyhrazené pro zaměstnance obchodů, kanceláří a jiných pracovních prostředí; farmy; použití hosty hotelů, motelů a jiných prostředí obytného charakteru; prostředí typu hostinských pokojů.

— Děti do 8 let věku a osoby s omezenými fyzickými, smyslovými nebo mentálními schopnostmi nebo osoby s nedostatečnou zkušeností či znalostmi mohou toto zařízení

používat pouze tehdy, pokud jsou pod dohledem nebo obdrží předchozí informace o používání zařízení a pochopí případná rizika. Děti si nesmějí hrát se zařízením. Postup čištění a údržby nesmí provádět děti bez dozoru.

— Dávejte pozor, aby si se spotřebičem nehrály děti.

**UPOZORNĚNÍ:**

Přístroj a jeho dostupné části jsou při používání teplé. Dávejte pozor, abyste se nedotkli topných prvků. Děti do 8 let věku musejí být udržovány v bezpečné vzdálenosti, nebo musejí být pod stálým dohledem.

Je nebezpečné, aby kdokoli jiný než kompetentní osoba prováděl údržbu nebo opravy na zařízení včetně snímání krytu bránícího vystavení mikrovlnné energii.

**VÝSTRAHA:** Funguje-li trouba v kombinovaném režimu, doporučujeme, aby ji děti z důvodu vysoké teploty používaly pouze pod dohledem dospělých.



— Používejte výhradně nádoby vhodné pro použití v mikrovlnných troubách.

— Při ohřívání pokrmů v plastových nebo papírových nádobách na troubu dohlížejte, aby nedošlo ke vznícení.

— Objeví-li se kouř, vypněte nebo odpojte troubu a nechte dvířka zavřená, aby se udusily případné plameny.

**VÝSTRAHA:** Tekutiny nebo jiné potraviny nesmí být ohřívány v hermeticky uzavřených nádobách, protože by mohly explodovat.

Při mikrovlnném ohřevu potravin nebo nápojů nepoužívejte kovové nádoby.

— Ohřívání nápojů v režimu mikrovlnného ohřevu může způsobit náhlé i pozdější vykypění vroucího nápoje, je tedy třeba s nádobou manipulovat velmi opatrně.

— Obsah sacích lahví a nádobek s dětskými výživami promíchejte nebo protřepejte a před konzumací zkontrolujte teplotu tak, aby nedošlo k popálení.

— Nedoporučujeme vařit v mikrovlnné troubě vejce ve

skořápce a ohřívat celá vejce natvrdo, protože hrozí riziko exploze, a to i po uvaření.

— Tento přístroj je zkonstruován pro vaření se zavřenými dvířky.

— Mikrovlnná trouba je určena k ohřívání potravin a nápojů.

Sušení potravin nebo prádla a nahřívání vyhřívacích polštářů, bačkor, mycích hub, mokrého prádla a jiných podobných předmětů může způsobit poranění, vznícení nebo požár.

**VÝSTRAHA:**

Pokud dojde k poškození dvířek nebo těsnění dvířek troubu je nutno nejprve nechat opravit u kompetentní osoby, než ji uvedete do provozu.

Doporučujeme troubu pravidelně čistit, vždy odstraňte veškeré usazeniny.

— Pokud zařízení není udržováno v dobrém a čistém stavu, jeho povrch by se mohl poškodit a zásadně tak ovlivnit životnost přístroje se zvýšeným rizikem nebezpečné situace.

Na čištění skleněných dvířek trouby nepoužívejte abrazivní čisticí prostředky nebo tvrdé kovové škrabky, protože byste



mohli poškrábat jejich povrch a sklo by mohlo prasknout. Nepoužívejte zařízení pro parní čištění.

Elektrická zásuvka musí být po instalaci přístupná.



Musí být možné odpojit přístroj od napájecí sítě, ať už pomocí zástrčky, je-li jí přístroj vybaven, nebo pomocí jističe ve stálých rozvodech v souladu s pravidly pro elektroinstalace. Je-li napájecí kabel poškozený, musí jej z bezpečnostních důvodů vyměnit výrobce, jeho servisní oddělení nebo oprávněná osoba.

Umístěte troubu do nábytku tak, aby byla zajištěna minimální vzdálenost 10 mm od sousedního kusu nábytku. Materiál nábytku, do kterého vestavíte troubu, musí být odolný vůči teplu (nebo musí být povrstvený takovým materiálem). Pro větší stabilitu upevněte troubu 2 šrouby, které zasunete do otvorů určených k tomu účelu.

#### **UPOZORNĚNÍ:**

Nedovolte dětem použít troubu bez dozoru, aniž by jim byly dány patřičné pokyny umožňující dítěti použít troubu bezpečným způsobem a rozumět rizikům vyplývajícím z nesprávného použití.

Tento přístroj není navržen, aby mohl pracovat nad troubou v režimu pyrolýzy.

Tento přístroj musí být instalován ve výšce větší než 850 mm nad podlahou.

Tento přístroj lze nainstalovat do patrového nábytku, jak je uvedeno na instalačním schématu.

Pro správnou funkci neumístujte na tento přístroj jiný vestavitelný spotřebič.

Při odebírání nádob z přístroje dbejte na to, abyste otočný talíř neposunuli z jeho pozice.



## OCHRANA ŽIVOTNÍHO PROSTŘEDÍ

Obalové materiály tohoto zařízení jsou recyklovatelné. Podílejte se na jejich recyklaci a přispějte tak k ochraně životního prostředí. Likvidujte je v příslušných kontejnerech určených k tomuto účelu.



Váš spotřebič obsahuje i mnoho recyklovatelných materiálů. Je proto označen tímto logem, které vám sděluje, že se vyřazené spotřebiče nemají mísit s jiným typem odpadů.

Recyklace spotřebičů, kterou zajišťuje výrobce, se tak provádí za nejlepších podmínek podle evropské směrnice 2002/96/ES o odpadech z elektrických a elektronických zařízení.

Obráťte se na obecní úřad nebo na prodejce, kde zjistíte umístění sběrných dvorů pro použité spotřebiče co nejbližší vašemu bydlišti.

Děkujeme vám za spolupráci při ochraně životního prostředí.

## TIP NA ÚSPORU ENERGIE

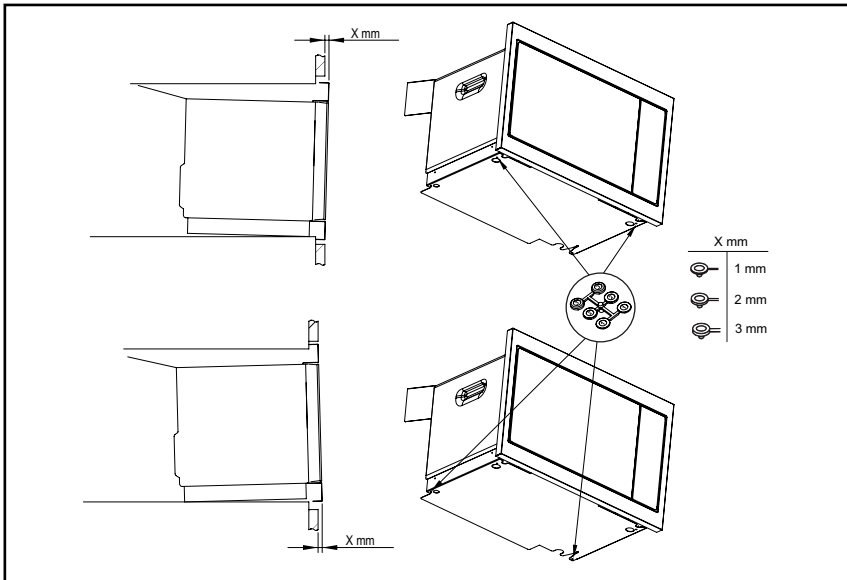
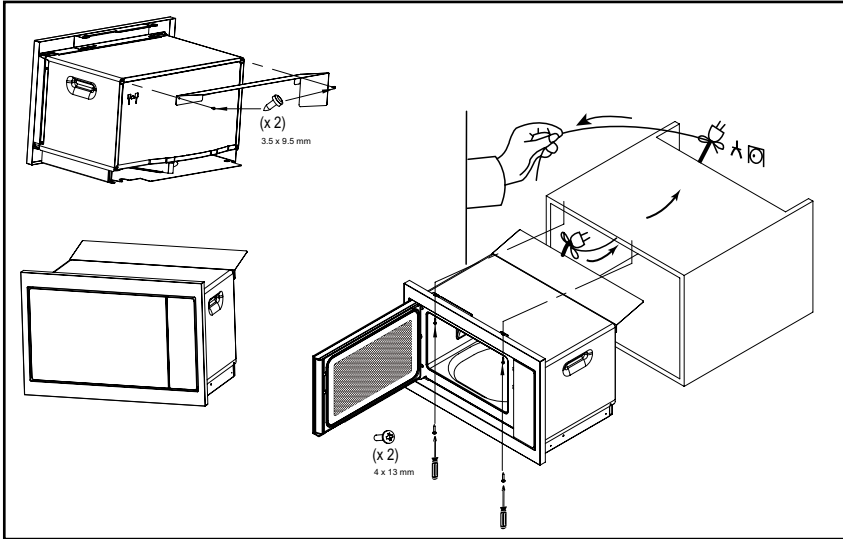
- V mikrovlnné troubě nevařte příliš velké porce, raději vařte ve dvou dávkách.
- Vyvarujte se potravin, které k vaření vyžadují hodně vody.







# INSTALACE



## Rada :

Abyste se ujistili, že máte instalaci vyhovující předpisům, neváhejte zavolat odborníka na spotřebiče.



## ELEKTRICKÉ PŘIPOJENÍ

Trouba musí být připojena standardním napájecím kabelem se 3 vodiči 1,5 mm<sup>2</sup> (1 ph + 1 N + uzemnění), který musí být připojen k síti 220 ~ 240 V přes zásuvku. Standard IEC 60083 nebo omnipolární odpojovací zařízení podle pravidla instalace.

### **Varování**

**Ochranný vodič (zeleno-žlutý) je připojen ke svorce zařízení a musí být připojen k zemi instalace. Instalační pojistka musí být 16 A.**

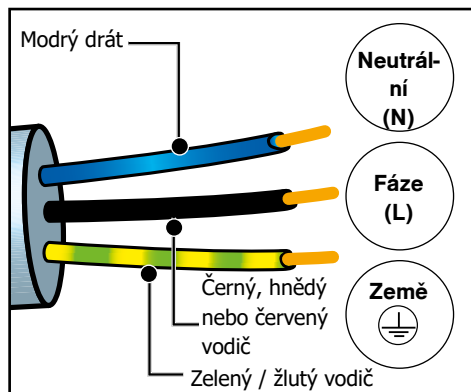
Nemůžeme nést odpovědnost v případě nehody nebo incidentu v důsledku neexistujícího, vadného nebo nesprávného uzemnění nebo v případě nesprávného připojení.

### • Před prvním použitím



#### Rada

**Nepoužívejte zařízení okamžitě (počkejte asi 1 až 2 hodiny) po přemístění z chladného na teplé místo, protože kondenzace může způsobit jeho nesprávnou funkci.**









# Seznámení se zařízením

## PREZENTACE TROUBY

**A Displej:**  
usnadňuje nastavení programů tím, že zobrazuje:  
funkci, délku programu, hmotnost nebo čas.

-  Indikátor mikrovlnné trouby.
-  Programovací indikátor času a hodin.
-  Indikátor časovače.
-  Ukazatel hmotnosti.

**B 4 tlačítka pro výběr programu:**  
umožňují vybrat funkci vaření.

**C Tlačítko hodin:**  
umožňuje nastavit hodiny nebo přístup k časovači.

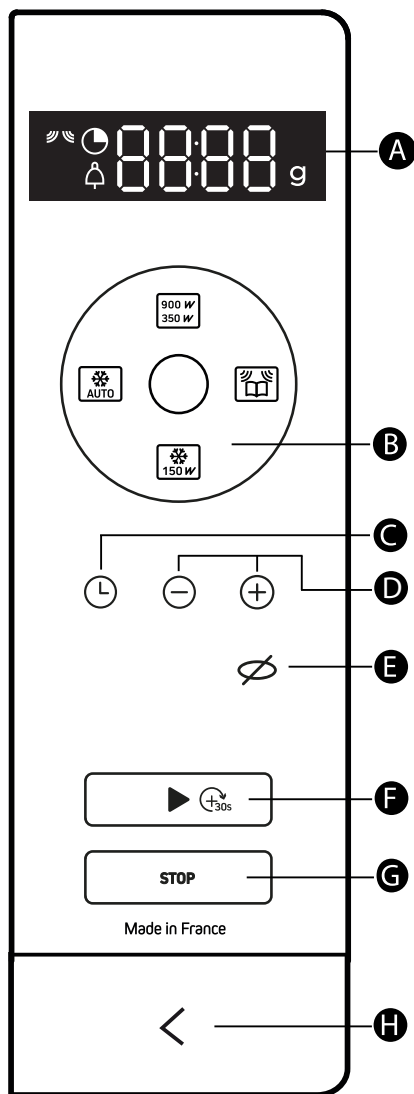
**D Klávesy + a -**  
vám umožní upravit hmotnost, naprogramovat dobu vaření a časovač.

**E Tlačítko stop točny:**  
umožňuje zastavení a restart gramofonu.

**F Tlačítko start / 30 sekund:**  
umožňuje spustit libovolný program.  
Každé stisknutí tohoto tlačítka přidá dalších 30 sekund vaření.

**G Tlačítko stop:**  
toto tlačítko zastaví vaření nebo probíhající programování.

**H Tlačítko otevření dvířek:**





## Seznámení se zařízením

### PŘÍSLUŠENSTVÍ

#### • Točna

Le plateau tournant (A) permet une cuisson homogène de l'aliment sans manipulation.

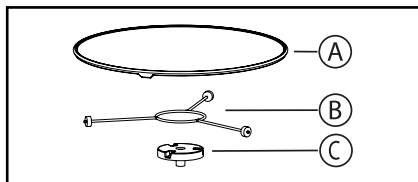
Otočí se lhostejně v obou směrech. Pokud se neotáčí, zkontrolujte, zda jsou všechny součásti správně umístěny.

Může být použit jako pekáč. Chcete-li jej odstranit, vezměte jej pomocí přístupových oblastí poskytnutých v dutině.

Trenér (C) umožňuje otáčení skleněné desky.

Pokud demontujete ovladač, dejte pozor, aby se voda nedostala do otvoru v hřídeli motoru.

Nezapomeňte dát trenér, válečkový stojan (B) a skleněný otočný talíř. Miska ve vypnuté poloze umožňuje použití velkého nádobí po celé ploše trouby. V tomto případě je nutné nádobu v polovině programu otočit nebo promíchat její obsah.





#### **Pozor:**

**Nepokoušejte se ručně otáčet skleněnou deskou, riskujete poškození systému pohonu. V případě nesprávné rotace se ujistěte, že pod talířem nejsou žádná cizí tělesa.**

### Správa točny

Pokud zjistíte, že v troubě není dostatek prostoru pro volné otáčení, můžete otočný talíř zastavit před nebo během probíhajícího programu.

Stiskněte klávesu . Symbol  bliká na displeji s indikací VYPNUTO, což znamená, že se plošina zastavila.



#### **Varování :**

**Z bezpečnostních důvodů nikdy nespouštějte spotřebič prázdný.**

### PRINCIP Fungování

Mikrovlny používané k ohřevu jsou elektromagnetické vlny. V našem okolí běžně existují jako radioelektrické vlny, světlo či infračervené paprsky.

Jejich frekvence se nachází v pásmu 2450 MHz.

Jejich vlastnosti:

- Jsou odraženy kovy.
- Procházejí všemi ostatními materiály.
- Jsou pohlcovány molekulami vody, tuku a cukru.

Jakmile je mikrovlnám vystavena nějaká potravina, dochází k rychlému pohybu molekul, což vyvolává ohřívání.

Hloubka průniku vln v potravine je přibližně 2,5 cm, je-li potravina silnější, vaření uprostřed probíhá vedením jako při tradičním vaření.

Je dobré vědět, že mikrovlny způsobují v potravine jednoduchý tepelný jev a že nejsou zdraví škodlivé.



## Používání zařízení

### NASTAVENÍ

#### • Nastavení času

Když je napájení zapnuto nebo po výpadku napájení, displej bliká ve 12:00.

- Nastavte čas pomocí tlačítek ⊕ a ⊖.
- Potvrďte stisknutím tlačítka ⊖.

#### • Změna času

Stiskněte klávesu ⊖ dokud nebude blikat hodina. Pomocí tlačítek upravte nastavení času ⊕ a ⊖ a stiskněte klávesu ⊖ ověřit. Vaše zařízení je nyní včas.

#### • Časovač

Appuyez sur la touche ⊖ l'indicateur de minuterie ⏰ s'affiche et 0:00 clignote.

Nastavte délku pomocí kláves ⊕ a ⊖ poté stiskněte doteky ▶ ověřit. Na konci uplynulého času zazní zvukový signál a stisknutím libovolné klávesy ukončíte vyzvánění.

**Funkce časovače je přístupná, pouze když nevaříte.**

#### • Zámek klávesnice (dětská pojistka)



Stiskněte klávesu 🔒 dokud se nezobrazí blikající symbol  na obrazovce.

Chcete-li odemknout, stiskněte znovu klávesu. 🔒 dokud blikající symbol  zmizet.

### NABÍDKA NASTAVENÍ

Můžete zasahovat do různých parametrů vaší trouby, a to:

Stiskněte klávesy na několik sekund ⊕ a ⊖ pro přístup do nabídky nastavení viz tabulka níže:

	<p>Zvuky tlačítek – pípání:            Poloha ZAP – zvuky jsou zapnuté.            Poloha VYP – zvuky jsou vypnuté.</p>
	<p><b>DEMO režim:</b>            Poloha ON, funkce aktivována, ukázkový režim použitý ve výstavě. Poloha VYPNUTO, funkce deaktivována, vaše trouba je funkční.</p>

Když se zobrazí „MENU“, stiskněte ▶.

Poté procházejte mezi různými parametry dalším stisknutím ▶ et změnit výběr parametrů (ZAPNUTO nebo VYPNUTO) stisknutím tlačítka ⊕. Ověření se provádí automaticky, když opustíte nabídku nastavení stisknutím tlačítka STOP.



## Používání zařízení

### REŽIMY VAŘENÍ

#### **Ruční funkce**

900 W  
350 W

#### **Ruční vaření (nebo ohřev):**

**900 W:** Rychlé ohřívání nápojů, vody a nádobí s velkým množstvím tekutiny. Vaření pokrmů obsahujících hodně vody (polévky, omáčky, rajčata atd.).

**700 W:** Vaření čerstvé nebo mražené zeleniny.

**500 W:** roztavená čokoláda. Vaření ryb a měkkýšů.

Vytápění na 2 úrovních.

Vaření pulzuje na mírném ohni. Ohřívání nebo vaření jemných vajec.

**350 W :** Cuisson à feu doux de produits laitiers, de confitures.

  
150 W

#### **Ruční odmrazování:**

Rozmrazte všechna jídla, dopečte je jemně nebo velmi pomalu.

Změkčete máslo, led.

#### **Automatické funkce**



#### **Automatické vaření:**

čerstvá zelenina, ryby.



#### **Automatické odmrazování:**

hotová jídla, maso a drůbež, chléb a zelenina.



## • POUŽITÍ FUNKCE MIKROVLN

### RUČNÍ FUNKCE

#### "Expresní" start

- Otevřít dveře. Vložte jídlo do spotřebiče, zavřete dvířka.

Máte možnost zahájit vaření po dobu 30 sekund na plný výkon (900 W) pouhým dlouhým stisknutím ► , pak každé nové krátké stisknutí ► přidejte dalších 30 sekund doby vaření.

Zahájení vaření (nebo ohřev)

K dispozici máte několik mikrovlnných výkonů:

350 W - 500 W - 700 W a 900 W.


- Vyberte výkon postupným stisknutím tlačítka mikrovln  dokud nezískáte ten, který chcete. Na displeji bliká doba vaření. Tuto dobu vaření můžete změnit pomocí tlačítek ⊕ a ⊖.

- Potvrďte tlačítkem ►, začne vaření, plech se otočí a rozsvítí se vnitřní osvětlení.

#### Zahájení odmrazování (při 150 W)



- Stiskněte klávesu , na displeji bliká doba vaření. Tuto dobu vaření můžete změnit pomocí tlačítek ⊕ a ⊖.

- Potvrďte tlačítkem ►, začne vaření, plech se otočí a rozsvítí se vnitřní osvětlení.

 **Poznámka: V polovině programu zazní pípnutí a na displeji se zobrazí „TURN“, což znamená, že jídlo by mělo být otočeno pro dosažení nejlepších výsledků.**

**Po otočení pokrmu zavřete dvířka a stiskněte tlačítko. ► pokračovat v odmrazování.**

#### Během programu

- Výkon můžete změnit stisknutím tlačítka mikrovlnné trouby  (nebo na klíči .

Doba vaření se poté upraví podle zvoleného výkonu. Můžete zasáhnout a upravit jej pomocí klíčů ⊕ a ⊖.

- Pokud otevřete dvířka před koncem programu, zavřete dvířka a stiskněte tlačítko ► obnovit vaření.

- Pokud nejsou dvířka správně zavřena, spotřebič nebude fungovat.

#### Na konci programu

- Trojitý zvukový signál označuje konec vaření. Tento signál se opakuje každou minutu po dobu deseti minut; zastavit to otevřít dveře.

- Větrání může pokračovat v činnosti, aby bylo zajištěno chlazení trouby. To je normální, automaticky se zastaví.



## Používání zařízení

### • POUŽITÍ FUNKCE MIKROVLN AUTOMATICKÉ FUNKCE

#### Zahájení vaření nebo rozmrazování.

Automatické funkce pro vás vybírají vhodné parametry vaření nebo rozmrazování v závislosti na připravovaném jídle a jeho hmotnosti.



#### Vaření

**A01** - čerstvá zelenina

**A02** - ryba



#### Tání

**d01** - hotová jídla

**d02** - maso a drůbež

**d03** - chleby

**d04** - zelenina


začíná vaření.  nebo tání  v závislosti na použitém jídle.

Program "01" odpovídající vaší volbě bliká.

- Opětovným stisknutím tlačítka vaření (nebo rozmrazování) přepnete z jednoho programu do druhého.

Je vám navržena hmotnost, která bliká na displeji.

- Pomocí kláves zadejte skutečnou hmotnost jídla  $\oplus$  a  $\ominus$  (v krocích po 50 g).

- Potvrďte tlačítkem start , začíná vaření.

#### Poznámka :

**U funkcí „A01, d02 a d03“ zazní v polovině programu pípnutí a na displeji se zobrazí „TURN“, což znamená, že pro lepší výsledky musíte jídlo otočit.**

**Po otočení pokrmu zavřete dvířka a stiskněte tlačítko.  pokračovat v odmrazování.**





### ČIŠTĚNÍ VNITŘNÍHO A VNĚJŠÍHO POVRCHU

**Nepoužívejte abrazivní prostředky, alkohol nebo ředidla, tyto výrobky mohou zařízení poškodit.**

Použijte vlhkou mýdlovou houbu.

Pokud cítíte zápach nebo máte špinavou troubu, vařte v troubě po dobu 2 minut citronovou nebo octovou vodu a poté strany očistěte trochou mycího prostředku.

Zásobník lze pro snadné čištění vyjmout. Chcete-li to provést, proved'te to přes přístupové oblasti určené pro tento účel. Pokud demontujete ovladač, dejte pozor, aby se voda nedostala do otvoru v hřídeli motoru.

Nezapomeňte znovu nasadit trenažér, stojánek a otočný talíř.

### ANOMÁLIE A ŘEŠENÍ

**- Zařízení se nespustí.**

Zkontrolujte správné připojení zařízení.

Ujistěte se, že jsou dvířka trouby bezpečně zavřena.

**- Zařízení je hlučné a talíř se neotáčí správně.**

Vyčistěte kolečka a ložiskovou plochu pod otočným talířem.

Zkontrolujte, zda jsou kolečka správně umístěna.

**- Všimnete si mlhy na skle.**

Kondenzovanou vodu setřete hadříkem.

**- Zařízení produkuje jiskry.**

Přístroj důkladně vyčistěte: odstraňte mastnotu, zbytky pokrmů atd.

Všechny kovové předměty udržujte v dostatečné vzdálenosti od stěn trouby.

**- Jídlo se při mikrovlnné funkci neohřívá.**

Zkontrolujte, zda je nádobí vhodné pro mikrovlnnou troubu a zda je správný výkon.

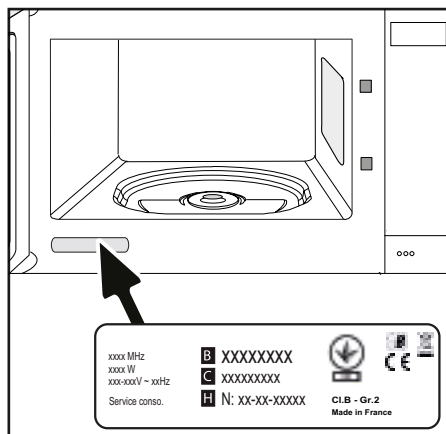
V kapitole parametrů zkontrolujte, zda je trouba nastavena na režim „DEMO“.



## ZÁSAHY

### ZÁSAHY

Případné zásahy na Vašem přístroji musí provádět kvalifikovaný odborník s výhradním zastoupením značky. Pokud nám budete telefonovat, mějte při ruce veškeré potřebné údaje týkající se vašeho přístroje (obchodní označení, servisní označení, sériové číslo), urychlíte tak vyřízení své žádosti. Tyto informace naleznete na typovém štítku.



- B** : obchodní označení
- C** : servisní označení
- H** : sériové číslo

**ORIGINÁLNÍ DÍLY** Během zásahu si vyžádejte výlučné použití certifikovaných originálních náhradních dílů.





## FUNKČNÍ ZPŮSOBILOST

Testy funkční způsobilosti podle norem IEC/EN/NF EN 60705;

Mezinárodní elektrotechnická komise SC.59K zpracovala normu o komparativních zkouškách výkonu různých mikrovlnných trub. Pro tento přístroj doporučujeme:

Zkouška	Hmotnost	Přibližný čas	Stupeň výkonu	Nádoby/Doporučení
Vaječný krém (12.3.1)	1000 g	23-25 min	400 W	Varné sklo 227 Na otočném talíři
Savojský koláč (12.3.2)	475 g	7-8 min	700 W	Varné sklo 827 Na otočném talíři
Kus masa (12.3.3)	900 g	12-15 min	700 W	Varné sklo 838 Zakryjte plastovou fólií. Na otočném talíři
Rozmrazování masa (13.3)	500 g	12-13 min	200 W	Na mělkém talíři Na otočném talíři
Rozmrazování malin (B.2.1)	250 g	5-6 min	200 W	Na mělkém talíři Na otočném talíři
Gratinované brambory (12.3.4)	1100 g	25-30 min	Mírný gril + 700 W	Varné sklo 827 Na otočném talíři
Kuře (12.3.6)	1200 g	25-30 min	Silný gril + 400 W	Umístěte na rošt podložený nádobou na odkapávání tuku Vložte do úrovně 1 odspodu Otočte v polovině doby

